

1234567

AANBEVELINGEN



# 7. AANBEVELINGEN

**Speelnatuur is meer dan een leuke, groene speelomgeving voor kinderen. Het is meer dan de zoveelste toevoeging aan het immense aanbod aan thema's voor kinderen. De waarde reikt verder dan voor kinderen alleen; en uiteenlopende partijen hebben wat aan speelnatuur. Tot slot aanbevelingen om de randvoorwaarden te versterken voor het realiseren van speelnatuur in de stad.**

## 7.1 KERNPUNTEN

Het versterken van de randvoorwaarden voor de realisatie van speelnatuur moet zich voltrekken langs vijf dimensies:

COMMUNICATIE & MEDIA

SPEELNATUUR ZELF

BETROKKENHEID & DRAAGVLAK

VOLWASSENE VAN MORGEN

SAMENHANG & SAMENWERKING

### **De volwassene van morgen**

Het 'scharrelkind' moet weer vanzelfsprekend worden. Kinderen hebben het in hun ontwikkeling nodig fysiek en mentaal de ruimte te krijgen. We zijn verkeerd bezig wanneer redenen als natuurbescherming, dreigende schadeclaims, hygiëne of 'schoon, heel en veilig' worden misbruikt om kinderen hun vrij spel met de natuur te onthouden. Wanneer we begrippen als duurzaamheid en 'cradle to cradle' serieus willen nemen, moeten we aan de wieg van de jeugd beginnen. Ook toekomstige generaties zullen kundige, betrokken en sociale burgers en beleidsmakers nodig hebben om zich voor een gezonde leefomgeving

in te zetten. Nu ervaren kinderen dagelijks dat de belangen van infrastructuur, huisvesting, bedrijfsterreinen en winkelcentra zwaarder wegen dan die van schoolpleinen, speeltuinen en plantsoenen. En dat in de inrichting van de openbare ruimte uitgangspunten als onderhoudsarm, overzichtelijk, ordentelijk en risicolos nog altijd belangrijker zijn dan levendig, groen, speels en natuurlijk.

### Speelnatuur zelf

Speelnatuur is ieder stukje natuurlijk groen waar gespeeld mag worden!

Het maken van nieuwe speelnatuur begint lang voor en eindigt ver na de aanleg van natuurspeel-voorzieningen.

Om te beginnen is het goed dat je weet waar je het over hebt en wat je kunt verwachten. Wij stellen een terminologie voor, met de volgende typologie voor speelnatuur:

- plek/zone
- plaats
- tuin
- terrein

De kwaliteitscriteria voor het ontwerp van deze typen zijn:

- ruimtelijke opbouw
- hoog/laag (reliëf)
- veranderbaarheid
- overzicht/verborgen plekken
- complexiteit

Het is goed de terminologie en criteria te blijven gebruiken. De kern van speelnatuur is erin gevat. Om de kwaliteit duurzaam te waarborgen, is een aantal basisvoorwaarden nodig:

- het project wordt ook na de opening gedragen door (een brede groep) betrokken mensen (medewerkers, burgers, ambtenaren, politici, kinderen etc.);
- er zijn beheers- en ontwikkelingsdoelen geformuleerd en er is een onderhoudsbudget gereserveerd;
- beheer en onderhoud worden uitgevoerd of aangestuurd door vakbekwame mensen met (basis-)kennis van speelnatuur (pedagogisch, ecologisch, technisch, juridisch etc.).

### Samenhang & samenwerking

Speelnatuur is een hot item. Steeds meer mensen zien iets in speelnatuur. Vaak gebeurt dit nog ad hoc, zonder samenhang en structuur. Zo zien veel mensen op weg weer dezelfde beren en wordt vele keren het wiel opnieuw uitgevonden. Langzamerhand bouwen enkele professionals ervaring en kennis op door *trial and error*. Vaak ontstaan hierbij boeiende projecten; net zo vaak blijven kansen liggen of worden krachten en middelen verspild. Voor goede ruimtelijke ontwerpers is hier een taak te vervullen.

We denken vaak in termen van sprekende eindresultaten. Uitvoering, onderhoud en beheer lijken vergeten te worden. Speelnatuur begint eigenlijk pas met de oplevering. Verdere ontwikkeling en groei van speelnatuur is één van zijn kernwaarden. Dus moeten we ook op het niveau van uitvoering, onderhoud en beheer samenwerken; kennis en krachten bundelen.



"Gemiste kans"

---

*Speelnatuur begint eigenlijk pas met de oplevering. Verdere ontwikkeling en groei van speelnatuur is één van zijn kernwaarden. Dus moeten we ook op het niveau van uitvoering, onderhoud en beheer samenwerken; kennis en krachten bundelen.*

---

Samenhang kan worden aangebracht door de volgende stappen:

- centrale coördinatie van ontwikkelingen en bewegingen in het veld;
- open netwerk van (semi-)professionals en betrokken leken;
- bundeling van kennis en ervaring in een landelijk praktisch kenniscentrum met regionale loketten (adviseert de politiek, informeert de praktijk);
- intersectoraal beleid, samenwerking op alle niveaus;
- openen van een internet portaal voor speelnatuur, met links naar (internationale) kennissites, projecten, professionals, literatuur, activiteitenagenda's etc.

Een praktisch kenniscentrum kan deze stappen zetten en de schakel vormen tussen alle procespartijen.

#### **Betrokkenheid & draagvlak**

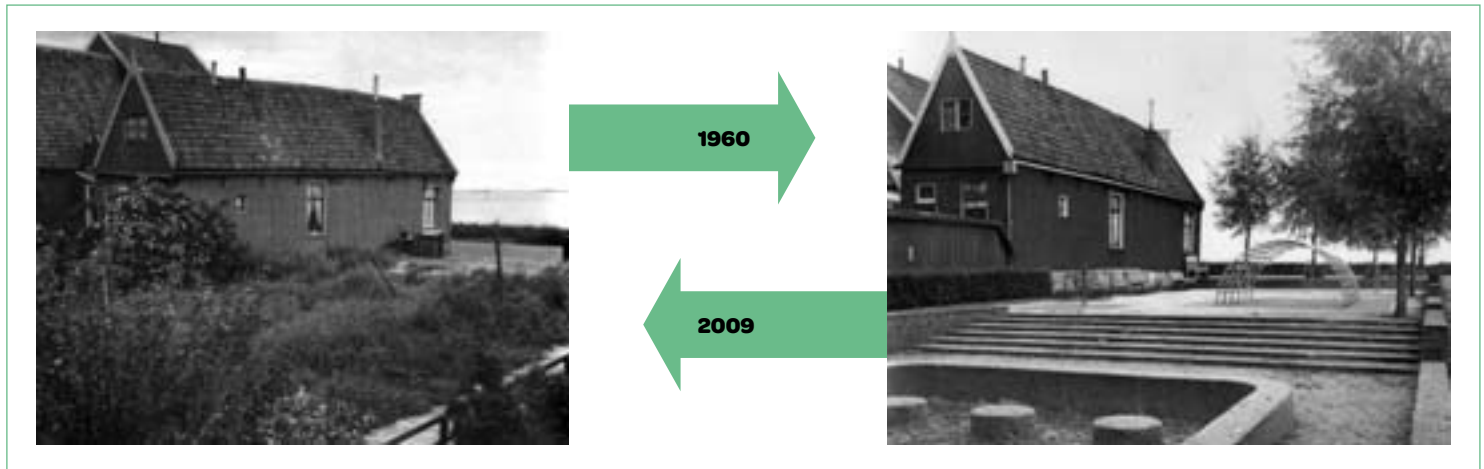
Persoonlijke betrokkenheid, aanstekelijk enthousiasme en ijzeren doorzettingsvermogen zijn de eigenschappen van succesvolle initiatiefnemers van speelnatuur. Om echt meer speelnatuur te realiseren, moeten naast de volhardende eenlingen veel meer actoren opstaan. Hiervoor zijn volgens ons de volgende stappen effectief:

- ruimte maken voor maatschappelijke, groene 'projectontwikkelaars' in beleid en praktijk, ook in financiën;
- aanmoediging en ondersteuning van initiatiefrijke mensen;
- professionele ondersteuning van startende projecten;
- opleiden van inspirerende projectcoaches;
- aanreiken en faciliteren van succesvolle technieken en methoden op het gebied van communicatie en coördinatie.

#### **Communicatie & media**

Om de typologie en kwaliteiten van speelnatuur kracht bij te zetten kan een logo worden gemaakt. Mensen weten dan wat ze kunnen verwachten. Het leren omgaan met risico's en natuurlijk gezond spelen zijn hierin vaste waarden.

We moeten kennis, feiten over de baten en waarde van speelnatuur blijven verspreiden. Breder dan nu gebeurt. Kinderen hoeven we eigenlijk weinig te vertellen, natuurspelen zit ze nog steeds goed in de genen. Ouders en opvoeders (leerkrachten, leidsters, oppas) blijken vaak wel over de drempel te moeten worden geholpen. Het onderwerp gaat leven als het wordt verspreid via media die kinderen en ouders/ opvoeders gezamenlijk bereiken: lesprogramma's, boeken, (school)tv, films, liedteksten, tijdschriften, computerspelletjes etc. Speelnatuur moet een vanzelfsprekend onderdeel zijn van de dagelijkse leefwereld van kinderen en hun ouders/ opvoeders. Er moet aandacht en waardering zijn voor ervaringen en belevenissen in de natuur. En gelegenheid om deze te delen met leeftijdgenoten, maar ook met volwassenen. De kracht zit in herhaling en verdieping, en in uitwerking naar specifieke doelgroepen (interviews, talkshows, internetspelletjes, documentaires, features, terugkerende programma's zoals 'huisje, boompje, beestje', 'de achtertuin van Jan Wolkers' of struinen met Klokhuis, stripverhalen, lessen, etc).



foto's: Aldo van Eyck, *De speelplaatsen en de stad*, p12 en 13 (2002)

## 7.2 LANDELIJK: AANSLUITING BIJ BESTAAND BELEID EN ONDERZOEK

Speelnatuur draagt bij aan beleidsdoelen van verschillende ministeries. Samenwerking tussen hen levert veel op. Het begint met eenduidige agendering. Ook om speelnatuur zelf verder te helpen moeten de krachten op rijksniveau elkaar beter vinden. Samenwerking is een vereiste, maar één departement zou de verantwoordelijkheid op zich

moeten nemen om vaart in de samenwerking te brengen en te houden.

Naast de voordelen die het heeft, raakt speelnatuur ook gevoelige maatschappelijke thema's:

- speelnatuur versus natuurbescherming
- veiligheid en risico's
- aansprakelijkheid en claimcultuur
- ruimteclaims van verschillende bestemmingen

Juist daarom is een afweging van belangen en verantwoordelijkheden geboden, en eenduidigheid in de visie. De visie moet tot uiting komen in de beleidsnota's met betrekking tot groen en de stad, ruimtelijke ordening, jeugd, recreatie, gezondheid en grote steden.

---

*Samenwerking is een vereiste, maar één departement zou de verantwoordelijkheid op zich moeten nemen om vaart in de samenwerking te brengen en te houden.*

---

---

*De ontwikkeling en doorvoering van de normeringen, inspecties en keuringen moeten onafhankelijk zijn en dus los van commerciële belangen komen te staan. Nu speelnatuur steeds bredere toepassing vindt, moeten ook natuurspeelexperts zitting nemen in de commissies voor wetgeving en normering.*

---

Landelijke en eventueel provinciale/regionale overheden hebben een taak in het waarborgen van speelnatuur in de stad (en het land). Zij moeten beleidsmatige en financiële voorwaarden creëren voor de opschaling van speelnatuur. Een landelijke of provinciale stimuleringsmaatregel voor lokaal beleid en lokale initiatieven kan als vliegwiel werken.

#### **Vervolgstappen**

Naast aansluiting bij bestaand beleid en onderzoek, zien wij een aantal stappen voor in de toekomst.

#### **Vervolgonderzoek op het gebied van veiligheid en aansprakelijkheid**

- vervolg op onderzoek *Invulling veiligheid en zorgplicht speelbossen* (2008), gericht op speelnatuur in de stad;
- onderzoek naar mogelijkheden voor een collectieve aansprakelijkheidsverzekering voor terreinbeheerders en/of gemeenten;
- juridische mogelijkheden nagaan van (lokale) interpretatie van veiligheidsregels;
- het in kaart brengen van reële gevaren van speelnatuur; vergelijken met ongevalcijfers van conventionele speelruimten;
- (longitudinaal) onderzoek naar de gezondheidsbaten van natuurspelen;
- onderzoek naar de mogelijkheden om veiligheidseisen voor speelnatuur los te koppelen van het WAS vanuit de overweging dat het bij natuurspelen om meer gaat dan louter vermaak en recreatie zoals omschreven in het WAS, namelijk om het aanleren van veiligheidsbevorderende vaardigheden.

De ontwikkeling en doorvoering van de normeringen, inspecties en keuringen moeten onafhankelijk zijn en dus los van commerciële belangen komen te staan. Nu speelnatuur steeds bredere toepassing vindt, moeten ook natuurspeelexperts zitting nemen in de commissies voor wetgeving en normering.

#### **Open discussie over 'play safety'**

Er is behoefte de maatschappelijke discussie over uitdaging en veiligheid bij (natuur-)spelen op te pakken en te structureren. Dit kan naar Engels voorbeeld waar onder meer de Engelse pendanten van het ministerie voor Jeugd en Gezin, speelorganisaties, VWA en GGD betrokken waren. Zij kwamen uit op een nieuw veiligheidsparadigma: "the health benefits of risk". De discussie kan ook in Europees verband worden getrokken via bijvoorbeeld het European Play Safety Forum.

Nu is in Nederland de wet- en regelgeving rond veiligheid van speelgelegenheden geconcentreerd rond het ministerie van VWS en haar VWA. Pedagogische, filosofische en sociologische aspecten van veiligheid en uitdaging spelen een ondergeschikte rol. Dit moet veranderen.

#### **Verdiepende/ aanvullende vervolgstudies**

- de aanleg en transformatie van speelplekken bij wijze van natuurlijke experimenten benutten voor onderzoek;
- studie naar de meerwaarde van pedagogische begeleiding op een speelplek. En: hoe kan pedagogische aandacht voor vrij spel in de natuur worden ingebed in bestaande opleidingen;

- 
- *Patterns* speelnatuur uitwerken (zie 6.2.3). Met name de *patterns* van het hoger abstractieniveau kunnen als eerste worden uitgewerkt. Deze tezamen vormen een soort basisboek/site, waarop kan worden doorgebouwd met meer verfijnde *patterns*. De verfijning kan het beste met lokale deelnemers worden ingevuld; (het maken van) *patterns* wordt dan effectief ingezet als communicatiemiddel en voor betrokkenheid.

## 7.3 LOKAAL: RUIMTE MAKEN EN BENUTTEN VOOR INTEGRALE DOELSTELLINGEN

Natuurlijke speelplaatsen passen in meerdere speerpunten van gemeenten zoals aandacht voor een aantrekkelijk woonmilieu voor gezinnen, veilig spelen, groene ruimte, participatie, en gezondheid. Met bestuurlijke visie en ambtelijke inzet kunnen kansen voor integraal denken worden verzilverd. Het begin van het planmatig maken van speelnatuur is het leggen van de koppeling met die andere beleidsdoelen en planologische bestemmingen.

Lokale maatschappelijke organisaties spelen een rol bij speelnatuur. Via hun leden/klanten is het zo broodnodige draagvlak te vinden. Lokale allianties zorgen voor inbedding in de sociale structuur. Maatschappelijke organisaties, bijvoorbeeld woningcorporaties kunnen optreden als beheerders van speelnatuur, maar ook bijvoorbeeld personeel beschikbaar stellen of expertise aanreiken.

Om te bepalen waar in een gemeente de meeste kansen voor speelnatuur liggen, kunnen eenvoudig het speelruimteplan en het groenstructuurplan over elkaar worden gelegd. In de overlap tussen beiden worden potentiële natuurspeelgebieden zichtbaar. Deze gebieden kunnen zowel aan de natuurwaarde als de speelwaarde een bijdrage leveren.

In een gemeentelijke speelnatuurstructuur keren de typologieën van speelnatuur (zie 7.1) terug. De kwaliteitscriteria die bij het type horen, worden uitgewerkt door er beleids- en beheerstructuren aan op te hangen. Bijvoorbeeld: welk typen speelnatuur streven we na inpassing op locaties; wie is voor welk type groene speelplek verantwoordelijk qua beheer, financiën etc.

Gemeenten kunnen duurzame speelnatuur binnen hun grenzen bevorderen door:

- de mogelijkheden hiertoe te communiceren met bewoners;
- één aanspreekpunt te vormen voor initiatieven;
- brede expertise te leveren voor initiatieven en daarmee kwaliteit te waarborgen;
- structuren en budgetten beschikbaar te stellen voor deskundig en duurzaam beheer en onderhoud.

Sponsoring, het inzetten van vrijwilligers en samenwerking met scholen zijn mogelijkheden om met minder kapitaal toch tot resultaten te komen. Heeft een gemeente plannen om een natuurlijke speelplaats te ontwikkelen, dan kan ook een regionale regeling mogelijkheden bieden.

---

*Lokale allianties zorgen voor inbedding in de sociale structuur. Maatschappelijke organisaties kunnen optreden als beheerders van speelnatuur.*

---

# COLOFON

## Opdrachtgever

Ministerie van Landbouw, Natuur en Voedselkwaliteit;  
directie Kennis  
Projectbegeleiding:  
Ellen Reuver en Marie-Thérèse Lammers

## ONDERZOEK



## De Speeldernis

Sigrun Lobst  
*Landschapsarchitect, coördinator Speeldernis*  
Margit Schuster  
*Stedenbouwkundige, bestuur Speeldernis*  
Suzanne Borgharts  
*Ontwikkelingspsycholoog, projectmedewerker Speeldernis*



## GGD Rotterdam-Rijnmond

Josine van den Bogaard  
*Senior beleidsadviseur Gezond bouwen en wonen*  
Jennie Odink  
*Medisch milieukundig adviseur*



## Wageningen Universiteit en Research Centrum, Expertisecentrum Gezondheid, Landbouw en Groen

Lenneke Vaandrager  
*Universitair hoofddocent Gezondheid en Maatschappij*  
Mariëtte Custers  
*Omgevingspsycholoog / onderzoeker*  
Dorit Haubenhofner  
*Scientist Agriculture, Care and Health*

## Klankbordgroep

Rob Aartsen  
*Gemeentewerken Rotterdam*  
Magda Bannink  
*Werkgroep 'Het Groene Spoor', Amersfoort*

Henk Blijendaal  
*NUSO Speeltuinwerk*  
Annemieke Fontein  
*Dienst Stedenbouw, Wonen en Verkeer, Rotterdam*  
Marie-Thérèse Lammers  
*Directie Natuur, Ministerie van Landbouw, Natuur en Voedselkwaliteit*  
Willy Leufgen  
*Netwerk Springzaad, Stichting Oase*  
Ellen Reuver  
*Directie Kennis, Ministerie van Landbouw, Natuur en Voedselkwaliteit*  
Marlyns Schild  
*Beleidsmedewerker gemeente Houten*  
Frank van Suchtelen  
*All Round Communications*

## Met dank aan

Jean-François Van den Abeele  
*Fris in het Landschap, Gent*  
Kees van den Aarsen  
*Secretaris Speeltuinvereniging Vogelwijk Leiden*  
Magda Bannink  
*Werkgroep 'Het Groene Spoor', Amersfoort*  
Sjanine Dingelhoff en Magriet van der Linden  
*OBS Bloemhof, Rotterdam*  
Machiel van Dorst  
*Universitair hoofddocent Environmental design, TU Delft*  
Marieke van Esch  
*Grafisch vormgever en betrokken bij de Avontuurtuin Stellenbos*  
Suzanne van Ginneken  
*Ontwerpstudio van Ginneken*  
Angela R. Glatston  
*Curator diergaarde Blijdorp, Rotterdam*  
Paul Janssen  
*CNME Maastricht, Planning Ecologisch beheer*  
Marcel de Jong  
*Thuis op Straat Charlois, Rotterdam*  
Hüseyin Kalyoncu  
*Gemeente Schiedam*  
Gina Kranendonk  
*Fotograaf & Horticultureel onderzoeker*  
Marianne Labre  
*Speelruimteambtenaar Gent*

Hans van der Lans  
*Ecoplan Natuurontwikkelingen*  
Bettina Marx  
*Projektgruppe "Naturerlebnisraum am Bächle"*  
Hans Pijls  
*Buitenkans participatieve groenprojecten*  
Marjolein Steemers  
*dienst Sport en Recreatie, Rotterdam*  
Jan Stolk  
*Projectleider Natuurspeelplaatsen, Gemeente Amersfoort*  
Paulien van Straten  
*Student Gezondheid en Maatschappij, WUR*  
Cees Uittenbogaard  
*Gemeente Leerdam*

## Inhoudelijk advies:

Klaas Hulst

## Tekstredactie:

Josien Stehouwer, Josine van den Bogaard, Suzanne Borgharts

## Omslagfoto

Sigrun Lobst

## Foto's en ander beeldwerk

Van de projectgroep, anders zie onderschriften

## Druk

Haasbeek

## Vormgeving

StudioSpas, Rotterdam  
www.studiospass.com

## Uitgever

Uitgeverij Jan van Arkel  
Griffoek 151, 3514 JK Utrecht  
telefoon: +31 30 273 18 40  
e-mail: info@janvanarkel.nl  
zie ook [www.hetlaatstekindinhetbos.nl](http://www.hetlaatstekindinhetbos.nl)

© 2009

# SPEEL NATUUR IN DE STAD

**HOE MAAK JE DAT?**